

第四节 蚕 茧

上虞栽桑育蚕历史悠久，早在公元前二千多年的夏禹时代，蚕茧生产相当发达，据万历《新修上虞县志》记载：汉代朱雋之母，以贩缦为业。雋自幼仗义疏财，为解周规之难，窃母缦帛为规还债。可见，当时上虞的栽桑养蚕以及家庭缫丝、织锦已极为普遍，丝织品的交易已十分活跃。到了宋代，县内蚕桑事业更趋兴旺。民国时期，由于战争不断，社会动乱，经济萧条，蚕桑生产日趋衰败。民国二十一年（1932）全县桑园面积仅8400亩，鲜茧产量3680担。私人设收茧站9个，2个分庄，3个收茧点。抗日战争爆发后，蚕丝销售不畅，价格大幅度下降，很多农户弃桑种粮，至1949年全县蚕茧产量只有91担。

解放后，党和政府非常重视种桑育蚕事业的发展。1954年就提出大力发展蚕桑生产的方针。上虞县被列入省重点开发地区之一。1953年上虞县只高杆桑树13万株，分布在清潭、章镇、联江、大勤、蒿坝等15个乡镇，每亩桑地产茧量很低。为使蚕桑生产的发展，党和政府又制订了一系列的政策和措施，有力地推进了上虞县的蚕桑生产。蚕桑面积由1952年2103亩，至1957年发展到4583亩；收购鲜茧由1952年526担，1957年收购超千担，增加1倍。

1960年收购鲜茧1669担，1961年下降为1035担，张产只27斤。其原因：一是瞎指挥风和命令风所致，强行群众大养秋冬蚕，将幼桑、苗桑全部采光，严重影响桑树正常发育，使桑叶减产，大量倒蚕；二是当时粮食较紧，出现粮桑争地、争肥的现象。汤浦有1个大队200亩桑园，掘掉100多亩，种上了粮食；三是蚕茧风险大、不稳定、成本高、收入低。下管有1个大队粮茧收入比较，种桑1亩比种粮1亩减少收入27元，至1965年蚕茧收购仍徘徊在一千担以下。

经过发展生产和部分桑园的休养生息，鲜茧生产又有新的进展。1968年鲜茧收购量达1878担，张产61.8斤，比1963年增长156.6%。

1978年以后，蚕桑生产发展迅猛，鲜茧收购逐年上升。1979年收鲜茧8269担，超历史水平；1981年收鲜茧11948担，实现省规划的万担基地县，被列入全省19个重点产茧县之一。

1983年贯彻蚕桑“承包制”，农民对发展蚕桑生产积极性更高涨。上浦乡昆仑村到1985年已有桑园141亩，比1977年增加5.18倍，鲜茧收购量256担，经济收益达4.99万元，每户平均收入450元。长塘乡上堡村许云清，承包桑园15亩，全年养蚕30.5张，向供销社投售鲜茧2161斤，金额4320元，净收入1814元。1985年，全县有桑园面积15024亩，发放蚕种24123张，收购鲜茧15938担，收茧量比1977年增长1.2倍，创解放以来最高纪录。

在“发展经济，保障供给”的方针指引下，供销部门大力扶持蚕桑生产和做好收烘茧工作，1953年以来，向省、县外采购桑苗1541万株，桑籽1.46万斤。每年发放定金3至16万元。此外，历年来还供应化肥、农药、养蚕工具和消毒、防病药品等。会同有关部门加强蚕桑技术辅导，帮助农民提高科学养蚕水平，推广优质高产良种和小蚕共育，加强簇中管理，提高单产。

在蚕茧收烘工作上，不断进行革新，五十年代用格子柴灶；1964年起改为煤灶；1971年改建柳档风扇灶；1975年推广73—1型车子风扇灶。1983年各收茧站安装发电机1台，发电

量共8400甬。

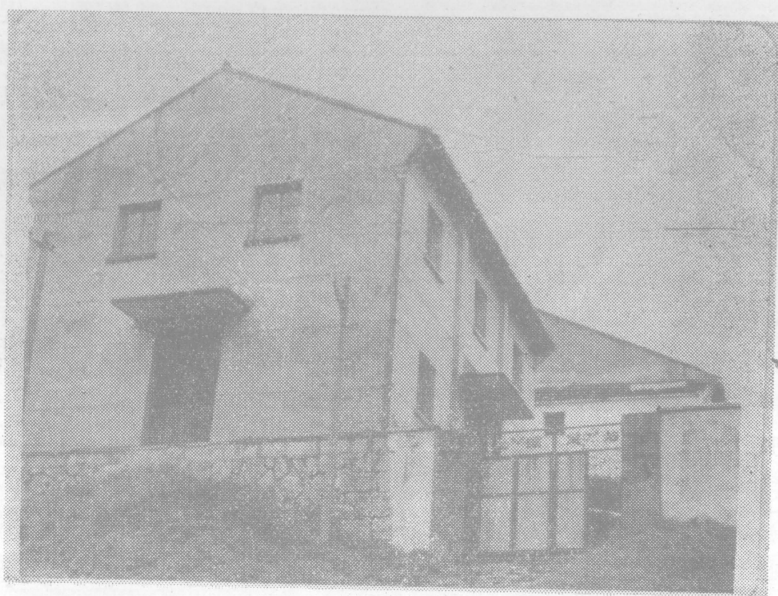
1980年设置评茧仪器12台，以干壳量为依据，结合色泽、匀净度、上茧率等结价，提高检验正确率。

1981年5月下旬在章镇供销社收茧站典型开秤，开展民主评级，优质服务，文明收购活动，动员群众做到不售潮茧，不售毛脚茧，不售夜茧，提高鲜茧质量。

1961年开始，国家实施蚕茧奖售政策，每担鲜茧奖售成品粮20斤，布票10尺，煤油4斤，化肥100斤。1963年至1965年增加奖售成品粮，改为每担鲜茧奖售粮175斤，化肥26斤。1966年停奖粮食，每百元鲜茧奖售化肥120斤，1967年化肥减为100斤，奖布票15尺，1968年改为百元鲜茧奖售化肥80斤，布票3尺。1969年取消奖售。1972年恢复奖售，每百元鲜茧奖售化肥80斤；至1985年基本不变。

收茧价格：1953年平均每担鲜茧收购价63.60元；1957年为91.30元；1965年118元；1975年146元；1982年186元；1985年为199元。

1950年收茧站只有小江1个；1957年设丁宅收茧站；1959年增设章镇、下管收茧站。1961年汤浦又设收茧站。1964年小江茧站转移上浦，改为上浦收茧站。1965年以后，陆续增设丰惠、崧厦（吕家埠）、蒿坝、胜江、陈溪等收茧站。至1985年底，全县有基建面积8580平方，有73—1型烘茧灶23乘，收茧站10个，固定收茧人员24人。



△上浦收茧站



△丁宅收茧站

上虞县供销社联社历年茶叶、蚕茧收购数量表

年份	茶叶面积 (亩)	茶叶收购量 (担)	桑园面积 (亩)	蚕种张数	收购量 (担)	张产 (斤)
1949	6000				91	
1950	6000	1354	200	365	91	24.9
1951	6500	3738	200	884	300	33.9
1952	6700	5717	2103	1318	526	39.9
1953	7000	3017	2103	1649	735	44.5
1954	7000	3800	2419	1739	910	52.3
1955	7500	3987	2219	1734	975	56.2
1956	7800	4859	3215	1938	1119	57.7
1957	7800	5707	4583	1872	1004	53.6
1958	8600	8962	4100	3125	1501	48
1959	10500	10517	4724	4945	1517	30.6
1960	11000	8860	4309	6705	1669	24.8
1961	11000	3206	4000	3812	1035	27.1
1962	8000	3222	3869	2135	848	39.7
1963	8000	3371	3500	1573	732	46.5
1964	9845	3505	3000	1540	806	52.33
1965	11000	4022	3000	1684	976	57.9
1966	13000	4688	3200	1928	1215	63
1967	15000	5437	3500	2164	1280	59.3

年份	茶叶面积 (亩)	茶叶收购量 (担)	桑园面积 (亩)	蚕种张数	收购量 (担)	张产 (斤)
1968	17000	6267	5500	3036	1878	61.8
1969	19000	7537	7000	4561	2681	58.7
1970	21000	9473	8004	5391	3130	58
1971	24439	11278	7844	5880	3784	64.3
1972	28202	13443	8516	6778	4547	67.1
1973	30514	15821	9297	8062	5091	63.1
1974	31046	17620	10110	9075	6054	66.6
1975	32384	19961	11097	10166	6370	62.6
1976	33492	21690	13199	9549	6869	71.9
1977	34649	27428	13253	10551	7234	68.5
1978	35131	29808	11000	11569	8063	69.7
1979	36513	34428	12955	12787	8269	64.6
1980	37680	41163	13630	15515	9638	62.1
1981	40399	49458	13960	17153	11948	69.7
1982	43479	57256	14212	18783	13768	73.3
1983	40978	54872	14231	17593	11359	64.5
1984	40704	50216	14566	20034	13492	67.3
1985	40467	40385	15024	24123	15938	66

上虞县各供销社历年设置收茶站情况

站	别	固定设站 年月	茶站建筑面积(平方)	固定收茶职工(人)
合	计	15个收茶站	6051	37
章	镇	1951.4	323	3
汤	浦	1952.4	653	4
丰	惠	1953.4	515	5
下	管	1954.9	255	3
岭	南	1958.4	255	2
横	塘	1961.4	272	1
蒿	坝	1963.4	897	4
长	塘	1963.4	300	2
上	浦	1966.4	364	2
丁	宅	1967.4	281	1
梁	湖	1968.4	406	2
陈	溪	1970.4	400	2
张	溪	1982.4	340	2
胜	江	1983.4	450	2
清	潭	1984.4	340	2

国家标准级茶粮比价

年 度	交换品	被交换品	比 价	年 度	交换品	被交换品	比 价
	标准级 茶 价	中 粮 稻 收 购 价			标准级 茶 价	中 粮 稻 收 购 价	
1950	44.95	6.35	7.08	1977	95.00	9.60	9.90
1952	52.00	6.71	7.74	1978	107.00	9.60	11.15
1957	66.00	6.67	9.90	1979	114.00	11.63	9.80
1965	95.00	8.43	11.27	1980	114.00	11.63	9.80
1970	95.00	9.61	9.89	1985	114.00	17.30	6.60

新民高级农业生产合作社茶叶生产初制成本定额

1957年胜江乡官阳村制茶情况

支出项目	定额工分	金 额	说 明
采 茶	320	38.4	采茶是以10斤青叶计8个工分，每担干茶以400斤青叶计算
评 青 叶	2	0.24	
杀 青	24	2.88	用手摇杀青机
揉 捻	20	2.40	用手摇揉捻机
制 干 茶	65	7.80	从二青起全部用倾斜灶手工炒制
整 理	6	0.72	指毛茶分筛
会 计	6.7	0.80	即初制所记帐
司 秤	5.7	0.68	秤鲜叶、干茶
运 费	2.2	0.26	茶叶出售
社务管理	2	0.24	负责初制所管理工分
燃 料		2.40	每担干茶400斤柴，每斤柴0.06元
工具损耗		0.38	茶灶、手摇杀青机、揉捻机
什 费		0.64	火油、纸张等
肥 料		0.45	
开山工资	122	12.20	1年开山3次
施 肥	80	6.40	每天挑运施肥20担
合 计	655.6	76.89	

入社农户372户，1493人，茶园面积540亩，1957年实产干茶36724.12斤，其中出售35303斤，每担山价79元（不含税国家收购价），自留吃茶1421斤。

江山乡南穴村（原嵩坝公社红旗大队）茶叶农本调查

单位：亩/斤/元

项 目	1975	1976	1977	1978	1979	1980	1981	1982	1983	1984	1985
采扎面积	290	340	392	402	512	512	514	514	514	510	510
总产量	65338	78744	88122	92058	104550	13284	147478	167900	157098	122257	136690
总产值	100958	113958	123676	136431	154097	210345	219160	241681	165416	123963	131897
每斤山价	1.55	1.45	1.40	1.48	1.47	1.68	1.49	1.44	1.05	1.01	0.96
亩产	225	231	225	229	204	259	287	328	306	239	268
以 亩 计 算											
产值	348	335	316	339	301	411	426	469	322	243	258
净产值	112	117	125	141	121	190	166	147	65	45	57
物质费用	92	89	74	82	72	70	87	118	96	73	75
标准劳动日	143	131	105	92	92	110	120	120	97	74	70
工资	117	102	92	89	84	119	139	168	136	106	105
税金	27	27	24	27	23	31	33	36	25	19	21

注：该村是省茶叶农本调查点，1983年前是个村茶场，收支费用单独立帐，数量比较正确。1984年起茶山承包到户，培育、采扎等成本是抽样调查，但还是集中初制对产量、产值是正确的。1985年产值增加不明显，因有78674斤青叶售给外县，折干茶19668斤，金额为13570.90元，每担干茶平均价只有69元。

第五节 竹 类

上虞县以毛竹为主的竹子生产历史悠久，资源较多。1951年下管供销社就收购毛竹4.21万支，运销上海等地。1952年收购13.05万支。1954年毛竹面积增加，收购量达到33.47万支。

1955年开始，为开发深山资源，节约劳力，方便投售，以民办公助的办法，陆续投资数万元，修通了岭南乡枫树坪至石塘庙，迳路至溪底；下管乡石沸至陈溪乡大庙；陈溪乡虹桥至巽溪，旧宅至浪撞，大庙至大兴等7条毛竹手车道，达50多公里。相应增设了陈溪乡小陈岙、虹桥、旧宅和章镇青山（今覆厄）白虎山脚等收购点。1957年以下管等山区供销社为