

1978年起熟黄麻分等检验标准

等 别	品 质		长 度
	脱 胶	强 力	
一 等	脱胶适度,纤维分离均匀,手触柔软,偶感硬性	强力强(平均在26公斤以上)斑疵微	3尺5寸以上
二 等	脱胶中等,纤维分离尚均匀,手触较柔软,略有硬皮	强力中等(平均在24公斤以上)斑疵少	3尺5寸以上
三 等	脱胶较差,纤维分离欠均匀,手触较硬,稍有硬皮	强力较差(平均在21公斤以上)斑疵稍多	3尺5寸以上
四 等	脱胶及纤维分离差,硬皮较多	强力差(平均在18公斤以上)斑疵多	2尺5寸以上

注:以上标准以二等为标准品,适用于红麻。此外还有短麻枯死麻,发酵过度麻、霉变麻等特种因素,作等外品收购。

第三节 茶 叶

上虞县茶叶亦有悠久的历史,明朝诗人黄宗羲在《凤鸣山茶》诗道:

檐溜松风方扫尽, 轻阴正是采茶天,
相邀直上孤峰顶, 出市俱争谷雨前。
两筍东西分梗叶, 一灯儿女共团圆,
炒青已到更阑后, 犹试新分瀑布泉。

当代“茶圣”,全国政协常委吴觉农先生(丰惠人),他青年时代,为振兴上虞县茶叶事业,于民国十四年(1925)和城绅王佐老等在上虞南乡泰岳寺成立上虞茶业公司,吴觉农先生任经理。解放后,他身居要职,仍很关心故乡建设,1961年和1983年专程来上虞县视察茶叶产销情况。

据民国三十七年(1948)八月,上虞县新志稿记载:有茶园2900亩,产量3000担。

解放前夕,章镇、下管等有10余家私人茶栈。解放后,大部分茶栈歇业,唯有章镇源裕一家茶栈由军代表接管。

上虞县自然条件很宜植茶。广大茶区南邻会稽山,东与四明山脉衔接。主峰覆厄山海拔361米。茶区大部分是红黄土壤,保水性好,阳光充足,温度适宜,雨量得当,无霜期长,这是发展茶叶生产得天独厚的良好条件。

上虞县茶叶分布6个区、38个乡(镇)460个村和1个国营茶场,有茶园43479亩,其中可采茶园4万亩左右。

解放初期,茶叶由中国茶叶公司直接收购。1950年由章镇供销社收购。1953年丰惠供销社和下管供销社在丰惠设联合收茶站。1954年下管区建立收茶站。同年9月,全县有4个收茶站,由区长兼任站长。

五十年代始，党和政府十分重视茶叶生产，积极扶持，集中力量，垦复荒芜茶园。1955年提出大力发展茶叶生产的方针，广大茶农积极开发山区经济，扩大茶园建设。供销部门对茶农从物资、资金、技术等方面支援。1953年无偿发给东北大豆饼100多万斤，供应煤、石灰、农药、水泥等物资。同年对茶区实行优待供应原粮30万斤。1962年起每年发放预购定金16~33万元。1958年为建设上虞茶场拨给贴息长期贷款3万元，会同有关部门试制各类茶机1140台，推广试种密植免耕茶园350亩。

经过多方面的努力，茶叶获得好收成。1957年收购茶叶5707担，比1953年增加90%。1959年收购超万担。但采摘过量，破坏生产，其“五风”（即高指标、瞎指挥、强迫命令、浮夸风和“共产风”）所造成的恶果和教训，后又遭几年自然灾害，山区部分农民毁茶种粮，1961年收购量下降到3000多担。

1963年起茶区农民逐步建立大队茶场和生产队专业组。场组管理成片茶园占70%以上，年新植茶园1000至3500亩，推广了“种、培、养、采”的新技术，经过10年徘徊，1970年产量才突破万担。

党的十一届三中全会后，茶叶产量迅速上升，1982年产量64000担，收购达57256担，产值达1000万元，比1978年前翻了一番。1983年以后，茶农生产积极性更高，投售量不断增加，并相继在千担以上的产茶乡建立收茶站。至1985年底，全县共有收茶站15个，固定收茶人员37名（附表）。

1985年根据中央1号文件精神，取消派购任务，国家、集体、个人一起上，多渠道经营，搞活流通。上虞县茶叶远销摩洛哥、阿尔及利亚、巴基斯坦、西非等国家。

“平炒青”，亦称平绿园茶、珠茶。上虞是外销珠茶的重点县之一。1952年中国茶叶公司规定上虞县为“平绿”产地。珠茶品质园紧结实，色泽绿润，香高味浓，经久耐泡，盛名海外。为改良茶叶品种，提高单产，1965年、1967年调入福丁白毫、毛蟹等良种茶苗36万株，向省外采购茶籽1050担。

1961年起茶叶实行奖售，每担级内茶奖粮25斤，化肥125斤；1963年每担茶叶奖化肥100斤，成品粮50斤，布票30尺；以后“奖标”有所变动，直至1984年取消奖售。1985年实行茶肥挂钩，每担茶叶供应化肥40斤。

在茶叶价格上，贯彻“对样评茶，按质论价，好茶好价，次茶次价”的政策。解放初，按精制率评分计价，后改为5级19等；1979年起改为7级14等；4级8等其每担标准价为114元，最高价236元，最低51元（附国家标准级茶价）。

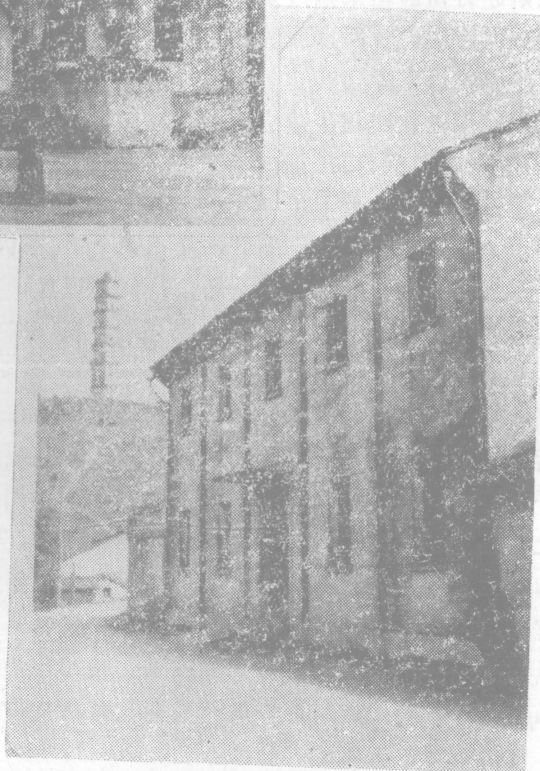
评茶计价，采取外形内质分别定等，合并计价；外形看松紧、老嫩、整碎、色泽、净杂；内质以检验香气、滋味、汤色、叶底的办法。

由于正确贯彻价格政策，认真做好评茶计价工作，1982年至1984年度被省、县级评为先进评茶员5人次。

茶叶成本调查。国家为了使茶叶收购价格与粮棉油比价基本平衡，实行“部管”茶样和价格，保护茶农利益。1957年7月县社组织7人，赴新民（今胜江乡官阳村）、龙山（岭南乡蒋山村）高级社，历时45天，对抗战战争前1930年至1936年；和解放后1950年至1956年14年的茶叶生产成本和比价作了调研。1975年起，对蒿坝公社南穴村（今江山）确定为省茶叶成本调查点，从而为上级制订收茶价格提供了依据（茶叶成本调查附表）。



△章镇收茶站



▷汤浦收茶站



△下管收茶站

△蒿坝茶茧收购站