

校名	年 度	招生数		在 校 数		毕业生数		教 职 工 数		备 注
		班 数	学 生 数	班 数	学 生 数	班 数	学 生 数	合 计	其 中 专 任 教 师 数	
浙 江 上 虞 师 范 学 校	1978	8	358	8	358	1	45	37	24	
	1979	3	145	11	503			56	36	招收大专班
	1980	5	198	8	342	8	357	67	41	开始招收二年制民师班
	1981	4	179	9	377	3	145	70	42	
	1982	4	180	8	419	5	198	67	40	
	1983	4	182	8	362	4	179	66	38	
	1984	4	168	8	350	4	181	65	35	
	1985	4	163	8	330	4	182	71	37	开始招收三年制普师
	1986	4	160	8	322	4	168	73	40	
	1987	4	160	12	481			81	48	
	1988	4	160	12	475	4	161	86	49	
1989	4	160	12	483	4	150	85	47		

第一节 简易师范学校

一、办学概况

民国30年(1941年)3月,县政府遵省教育厅令,改县立战时中学生补习学校为县立简易师范学校,原补习学校秋一学生30人转为简师秋一,其他各级仍继续附读。简师学制四年,招收小学毕业生入学。学生免交学费并补助菜金。校址在县城十字街胡氏宗祠。开学不久,日军逼近上虞,学校迁址下管岭南下许村。8月,招收学生30人,开设秋一、秋二复式班一个,实有学生40人,教职工5人,借用祠堂、农舍进行教学,条件极为艰苦。其时,日军经常进山侵扰,学校无法上课,学生因战乱而纷纷离校。民国31年春,简师集旧生26人,附设

于当时在岭南乡泰岳寺的春晖中学,秋,招收新生1班计30人,学生学费全免,负担半膳。民国33年5月,上级要求简师单独设立,成立县立简易师范筹备委员会,由县长主持召开会议,省教育厅视察列席指导,议决筹集开办费20万元,筹募学田200亩,以充学校基金,择宝勤乡(今属张溪乡)凉泉寺为校址,修建校舍。8月竣工,学校迁入新址,招收新生100人,设春二、秋二复式和秋一两班,开学上课。

民国34年(1945年)秋,抗战胜利,简师暂在白马湖滨借春晖中学部分校舍复学。次年春,重返县城,择定长者山下六和寺为校址。3月1日正式开学,收录旧生79人,续招三年制新生43人,分5个班级进行教学。学校经费、教师公粮、学生副食均列入县预算,并向春泽公司募得助学田300亩,六和寺助田17.3亩,连同原有校田35.4亩,合计田352.7亩作为校产。是年秋,招秋一新生40人,添设学级,原有校舍不敷应用,向各方劝募资金、砖瓦、木料,新建校舍平房9间,开辟运动场一处。民国36年春,续招新生45人,全校共有学生7班计202人,教师18人。同年,学校又扩建楼房9间,充作教室、图书室、师生寝室。由于建房木材质劣,4月14日晚,新校舍西教室两统间抬梁折断,顶梁下坠,住宿楼上的男生24人受伤,其中秋一学生叶长青伤重致死。绍兴七邑旅沪同乡会闻讯后致电上虞县参议会:“简师新舍甫告落成,即行崩塌,造成空前惨剧,曷深震悼”,望“县当局查明实况,妥筹善后”。县长兼校长周力山“督责原包工头检查重修,务期稳固”。6月,首届四年制学生11名毕业,是年秋,招收初中毕业程度学生19人,设一年制简师科1班,同时续招秋一新生1班计43人。学校共有学生8班计234人,教职工26人(内5人系兼任教师)。学校设附属小学1所,有学生7班计242人,教职工13人。民国37年1月,倒塌后重修的校舍又出现险情,原六和寺房屋虽经改造亦欠坚固,校方为保障师生安全,经县政府批准,组织校舍筹建委员会筹款维修。当年招收新生1班计46人。

民国38年(1949年),进步师生以罢考、罢课、讲演、出壁报,组织歌咏团、文娱演出等方式开展“反饥饿、反内战”斗争,迎接上虞解放。5月,全校有学生4班计148人,教师19人。1949年秋,简师改为上虞县立初级中学(今丰惠中学),除毕业班28人继续学成于1950年1月毕业外,其余2班学生48名转为普通中学学生,全部校产移交县立初级中学,简师告终。从民国36年(1947年)6月至1950年1月,简师共有8届181名学生毕业。

二、教学宗旨、学制、课程设置

民国时期的上虞师范教育,根据当时政府的规定,“以严格的身心训练造就健全的国民教育师资,以适应地方需要。”为宗旨。

四年制、三年制简易师范,招收高小毕业生入学;一年制简易师范科,招收初中毕业生或具有初中毕业程度的小学教师入学。课程均照部颁标准。(见188、189页)

三、专业训练

上虞简师注重对学生的专业训练。训练分精神训练和生活训练两大方面。精神训练的目的在于服务于教育之信念与自治治事之能力,具体分为入学训练、集合训练、生活训练。入学训练要求学生了解师范教育的职能,认识学校的性质,遵守学校的规章,始习学校的生活;集合训练是培养学生信仰三民主义,启发教育信念,提高服务兴趣等。生活训练以“新生活”为根据,养成勤劳、节约、忠诚、守法、礼貌、谦虚、振作、和蔼、康乐的生活态度。

四、行政管理

学校实行校长制,校长多由县长兼任,校务主任具体处理校务。民国36年(1947年)8月,始聘专任校长,直至1949年秋改办为县立初级中学止。

民国35年度四年制简师教学科目及各学年每周各科教学时数

时数	科目	第一学年		第二学年		第三学年		第四学年		每周总时数
		一	二	一	二	一	二	一	二	
6	国文	4	4	3	3	3	3	4	4	32
4	数学	3	3	3	3	3	3			32
3	地理	3	3	3	3					32
3	历史	3	3	3	3					32
3	博物	3	3	3	3					32
	化学					3	3			33
	物理							3	3	33
	生理卫生					2	2	2	2	34
3	体育	2	2	1	1	3	3	2	2	34
2	童子军									34
	军事训练							4	4	34
1	公民	1	1	1	1	1	1	1	1	34
2	美术	2	2	2	2	2	2			34
2	音乐	2	2	2	2	2	2	1	1	34
	教育通论							3	2	34
	教育行政					2	2			34
	教材教法					2	2	2	2	34
	教育心理			2	2					34
	测验统计							2	2	34
	地方自治							3	3	34
	农村经济合作									34
3	实技	3	3	3	3	3	3			34
(3)	用艺	(3)	(3)	(3)	(3)	(3)	(3)			34
	实习							9	12	34

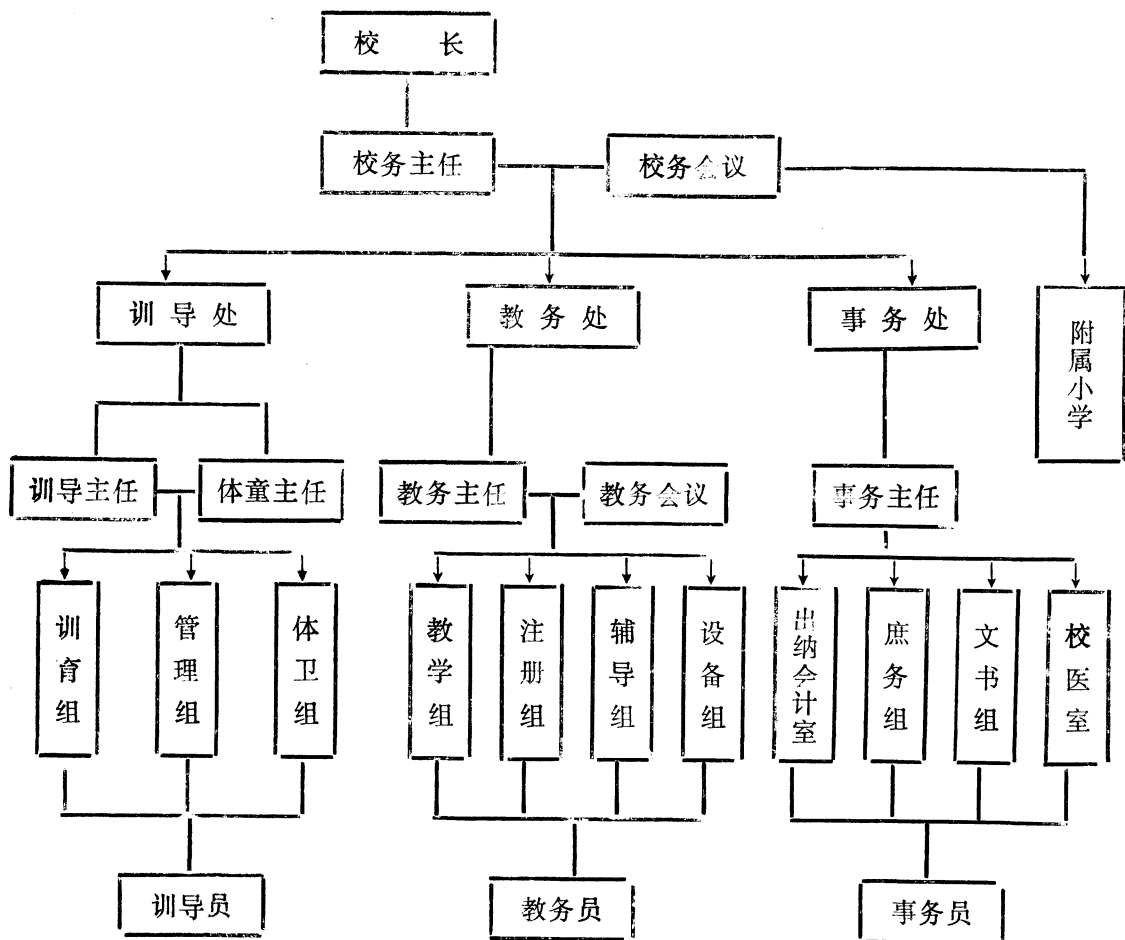
民国35年度三年制简师教学科目及各学年每周各科教学时数

时 学 期	科 目	国 文		数 学	地 理	历 史	博 物	化 学	物 理	生 理 卫 生	体 育	公 民	童 军	美 术	音 乐	教 育 通 论	教 育 行 政	教 育 心 理	地 方 自 治	农 村 经 济 合 作	实 技		实 习	每 周 总 时 数
		一	二	一	二	一	二	一	二	一	二	一	二	一	二	甲	乙	一	二	一	二	一	二	
第 一 学 年	一	6	4	3	3	3	3			2	2	1	2	2	3							3	(3)	34
第 二 学 年	一	5	3	2	3	3	3			1	2	1	1	2	2			2				2	(2)	34
第 三 学 年	一	5	2					3	3			1	1	3	2	2	2	2	2	2	2	2	(2)	34
第 二 学 年	二	5	2						3			1	1	3	2	2	2	2	2	2	2	2	(2)	34
第 一 学 年	二	5	2						3			1	1	3	2	2	2	2	2	2	2	2	(2)	34
第 二 学 年	二	5	2						3			1	1	3	2	2	2	2	2	2	2	2	(2)	34

民国36年度一年制简师科教学科目及每学期每周各科教学时数

时 学 期	科 目	三 民 主 义		公 民	体 育	军 事 训 练	军 事 看 护	卫 生	国 语 及 符 号	应 用 文	历 史	地 理	家 事 实 习	农 工 艺 实 习	音 乐	教 学 原 理 及 方 法	学 校 行 政	童 军 教 育	地 方 自 治	农 村 经 济 及 合 作	实 习	每 周 总 时 数	
		一	二	一	二	一	二	一	二	一	二	一	二	一	二	一	二	一	二	一	二		一
第 一 学 期	一	1	1	1	2	3(男)	3(女)	2	1				4	(4)	1	4	2	2	2	2	2	4	34
第 二 学 期	二	1	1	1	2	3	3			2		3	4	(4)	1	4	2	2	2	2	2	4	34

民国36年度上虞简易师范学校行政组织系统图



第二节 普通师范学校

一、办学概况

1959年5月，县人民委员会奉宁波专署指示，创办上虞师范学校。校址设百官镇孔山脚下，投资6万元，建造教学楼1443平方米，附属用房687平方米。为保证按时开学，暂借百官镇中学红旗楼作教室和教工宿舍，并租用附近民房为学生宿舍。9月招生250名，开设三年制普师两班、一年制速师一班和一年制初级幼师两班。师生一边教学，一边劳动，艰苦创业。10月，校舍落成，搬入新址。1960年